

ASSISTENTE ADMINISTRATIVO

LÍNGUA PORTUGUESA

1) Leia o texto abaixo para responder às questões de 01 a 10 da prova de Língua Portuguesa.

A cada sete segundos uma menina é forçada a se casar

por Deutsche Welle — publicado 13/10/2016 05h04

"Meninas que se casam cedo estão mais propensas a sofrer violência doméstica, abuso e estupro"

- A cada sete segundos uma menina com menos de 15 anos de idade se casa no mundo, aponta um relatório divulgado pela ONG Save the Children nesta terça-feira 11, Dia Internacional da Menina. Crianças de até dez anos são forçadas a se casar, frequentemente com homens mais velhos, em países como Afeganistão, Iêmen, Índia e Somália.
- A ONG afirma que o casamento infantil não apenas priva as jovens de educação e oportunidades, mas também aumenta o risco de morte ou danos no parto se elas têm filhos antes de que seu corpo esteja preparado.
- "O casamento infantil dá início a um ciclo de desvantagens que nega às meninas os direitos mais básicos de aprender, se desenvolver e ser criança", afirma a presidente da *Save the Children International*, Helle Thorning-Schmidt.
- "Meninas que se casam cedo demais frequentemente não podem ir à escola e estão mais propensas a sofrer violência doméstica, abuso e estupro. Elas engravidam e são expostas a doenças sexualmente transmissíveis, incluindo o HIV", alerta.
- O relatório "Até a última menina. Livres para viver, livres para aprender, livres de perigo" apresenta um ranking com 144 países, classificando-os do melhor para o pior para as garotas com base no casamento infantil, na educação, na gravidez na adolescência, na mortalidade materna e no número de legisladoras mulheres.
- Níger, Chade, República Centro-Africana, Mali e Somália aparecem nos últimos lugares do ranking. O país mais bem classificado é a Suécia, seguida por Finlândia, Noruega, Holanda e Bélgica.
- O Brasil aparece em 102º, com o relatório chamando a atenção que o país, apesar de ter a renda per capita média-alta, apresenta altos níveis de gravidez na adolescência e casamentos de crianças. O Brasil, destaca o relatório, está apenas três posições acima do Haiti, por exemplo.
- Pesquisadores afirmam que conflitos, pobreza e crises humanitárias são fatores que deixam meninas expostas ao casamento precoce. O Fundo das Nações Unidas para a Infância (Unicef) estima que o número de mulheres que se casam antes dos 18 anos passe dos 700 milhões atuais para cerca de 950 milhões em 2030.

Disponível em: <http://www.cartacapital.com.br/sociedade/a-cada-sete-segundos-uma-menina-e-forcada-a-se-casar>

Questão 01

A linguagem dos textos jornalísticos deve ser clara, informativa e precisa, a fim de que o leitor possa compreender bem o tema que está sendo tratado. Pensando nisso, qual função da linguagem prevalece no texto lido?

- a) Função poética
- b) Função expressiva
- c) Função conativa
- d) Função denotativa
- e) Função apelativa

Questão 02

Assinale as alternativas em que todas as palavras extraídas do texto apresentam ditongos.

- a) Países, frequentemente, adolescência, doenças
- b) Educação, humanitárias, também, violência
- c) Pior, Noruega, posições, Suécia
- d) Índia, Somália, Finlândia, país
- e) Transmissíveis, incluindo, deixam, relatório

Questão 03

Observe os agrupamentos de palavras e assinale a alternativa correta quanto às regras de acentuação:

Grupo 1: até, educação, infância, milhões
Grupo 2: países, número, níveis, violência,
Grupo 3: doméstica, humanitária, república
Grupo 4: início, básicos, transmissíveis, três
Grupo 5: relatório, infância, adolescência, transmissíveis

- a) As palavras do grupo 1 são acentuadas por serem oxítonas.
- b) As palavras do grupo 2 são acentuadas porque todas são paroxítonas.
- c) As palavras do grupo 3 são acentuadas porque todas são proparoxítonas
- d) As palavras do grupo 4 são acentuadas porque todas terminam em vogais sozinhas ou acompanhadas de “s”.
- e) As palavras do grupo 5 são acentuadas porque todas são paroxítonas terminadas em ditongo.

Questão 04

No texto lido, prevalece um tempo que pertence ao um modo verbal que ajuda o texto jornalístico a parecer claro, preciso e verdadeiro. Esse tempo está sendo empregado com uma função específica. Que modo e tempo são esses? Quais suas respectivas funções?

- a) Presente do subjuntivo – porque esse tempo ressalta a atualidade do relato e expressa certeza.
- b) Presente do indicativo – porque esse tempo ressalta a atualidade do relato e expressa certeza.
- c) Imperativo – porque o texto instrui.
- d) Gerúndio – porque indica que as ações estão acontecendo agora.
- e) Nenhuma das alternativas está correta.

Questão 05

Observe o funcionamento dos elementos grifados no excerto abaixo e avalie as afirmações I a IV. A seguir, assinale a alternativa correta.

“A ONG afirma que o casamento infantil não apenas priva as jovens de educação e oportunidades, mas também aumenta o risco de morte ou danos no parto se elas têm filhos antes de que seu corpo esteja preparado”.

- I. O termo “também” traz o efeito de soma.
- II. O termo “e” é uma conjunção coordenativa aditiva que estabelece relação de soma entre dois argumentos.
- III. O termo “se” funciona como elemento que liga duas orações, estabelecendo uma relação condicional entre elas.
- IV. A expressão “não apenas” indica que além de um argumento “x”, outro ainda será acrescentado.

A alternativa correta é:

- a) Todas as afirmações são verdadeiras;
- b) Apenas uma é falsa;
- c) Apenas duas são verdadeiras;
- d) Apenas uma é verdadeira;
- e) Nenhuma afirmação é verdadeira.

Questão 06

Leia com atenção os excertos retirados do texto e assinale a alternativa correta, quanto ao funcionamento do termo “que”.

- I. Pesquisadores afirmam **que** conflitos, pobreza e crises humanitárias são fatores **que** deixam meninas expostas ao casamento precoce.
- II. O Fundo das Nações Unidas para a Infância (Unicef) estima **que** o número de mulheres **que** se casam antes dos 18 anos passe dos 700 milhões atuais para cerca de 950 milhões em 2030.

A alternativa correta é:

- a) Nos dois excertos, todos os “que” presentes funcionam como conjunções integrantes.
- b) Nos dois excertos, o primeiro “que” funciona como conjunção integrante e o segundo como pronome relativo. No primeiro caso, introduzem conteúdos representativos de outras vozes que compõem o discurso e, no segundo, especificam objetos do discurso.
- c) Os “que” funcionando como pronomes relativos nos excertos analisados ligam orações subordinadas substantivas e têm a função de introduzir outras vozes no texto.
- d) Os “que” funcionando como conjunções integrantes nos excertos analisados ligam orações subordinadas adjetivas restritivas, cuja função é especificar objetos no discurso.
- e) Nos dois excertos, todos os “que” presentes funcionam apenas como pronomes relativos.

Questão 07

No excerto abaixo, analise a relação que se estabelece entre as orações que compõem o período, a partir da locução “apesar de”. A seguir, assinale a alternativa correta:

- I. O Brasil aparece em 102º, com o relatório chamando a atenção que o país, **apesar de** ter a renda per capita média-alta, apresenta altos níveis de gravidez na adolescência e casamentos de crianças.

A alternativa correta é:

- a) A locução “apesar de” indica sentido de concessão, ou seja, indica que a renda per capita média-alta ainda não é suficiente para evitar os altos níveis de gravidez na adolescência e casamentos de crianças.
- b) A locução “apesar de” estabelece ligação entre duas orações coordenadas, ou seja, independentes, sendo que uma completa o sentido da outra.
- c) A locução “apesar de” estabelece relação de soma entre dois argumentos.
- d) “Apesar de” não está estabelecendo relação de dependência entre duas orações.
- e) As alternativas anteriores estão incorretas.

Questão 08

Retorne ao texto e observe o funcionamento das palavras “crianças” - presente no primeiro parágrafo, “elas” – presente no 2º parágrafo e “garotas”- presente no 5º. parágrafo. Analise as afirmações abaixo e depois assinale a alternativa correta:

- I. Todas essas palavras se referem a “meninas” e são formas de substituir esse termo, evitando que ele seja demasiadamente repetido no texto.
- II. “Elas” funciona como elemento de coesão que substitui um termo já apresentado anteriormente no texto.
- III. “Garotas” reitera “meninas” a partir de uma relação de sinonímia.
- IV. “Crianças” é hiperônimo de “meninas”.

A alternativa correta é:

ASSISTENTE ADMINISTRATIVO

- a) Apenas uma afirmação está correta.
- b) Apenas uma afirmação está incorreta.
- c) Todas as afirmações estão corretas.
- d) Todas as afirmações estão incorretas.
- e) Apenas duas afirmações estão corretas.

Questão 09

Sobre a concordância verbal, leia as proposições, contendo excertos e comentários, e depois assinale a alternativa correta.

- I. *Crianças de até dez anos são forçadas a se casar* – Nesse excerto, a forma verbal “casar” poderia ser substituída por “casarem”, que a concordância entre o sujeito e o verbo permaneceria correta.
- II. *Se elas têm filhos antes de que seu corpo esteja preparado.* – Nesse excerto “têm” aparece com acento circunflexo para demarcar o plural e, naturalmente, a concordância com o sujeito “elas”.
- III. *Elas engravidam e são expostas a doenças sexualmente transmissíveis* – “Engravidam e são expostas” são conjugações correspondentes à terceira pessoa do plural.
- IV. *Pobreza e crises humanitárias são fatores que deixam meninas expostas ao casamento precoce* – O sujeito composto determina que o verbo “ser” apareça conjugado na terceira pessoa do plural.

A alternativa correta é:

- a) Apenas duas proposições estão corretas.
- b) Apenas uma proposição está correta.
- c) Todas as proposições estão corretas.
- d) Apenas uma proposição está incorreta.
- e) Todas as proposições estão incorretas.

Questão 10

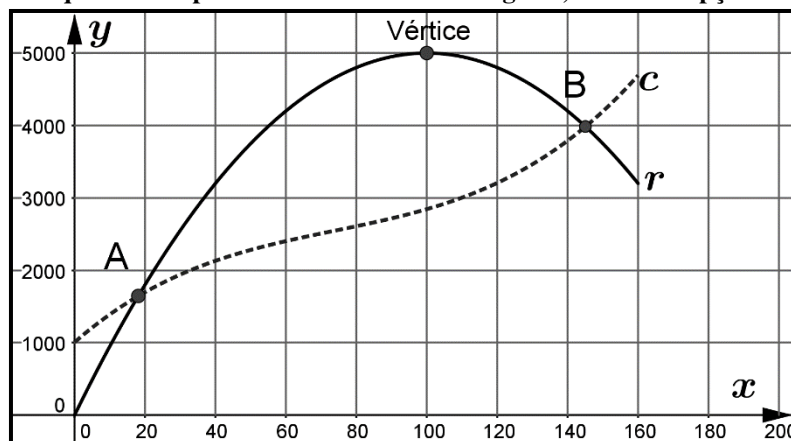
Assinale a expressão em que não aparece nenhuma palavra funcionando como adjetivo.

- a) Violência doméstica, abuso e estupro.
- b) De legisladoras mulheres.
- c) Mortalidade materna.
- d) Apresenta altos níveis de gravidez na adolescência.
- e) Priva as jovens de educação e oportunidades.

MATEMÁTICA

Questão 11

Na Figura abaixo, estão as representações gráficas da receita (curva r), que é o total obtido em função do número de produtos vendidos, e do custo (curva c) que é o valor gasto pela empresa com esse mesmo produto em função da quantidade produzida. Analisando a Figura, escolha a opção INCORRETA:



ASSISTENTE ADMINISTRATIVO

- Entre os pontos A e B o produto analisado gera lucro (receita menos o custo);
- Se a empresa fabricasse e vendesse 100 unidades desse produto a receita com ele seria máxima;
- Se a produção da empresa fosse zero unidades desse produto seu custo com ele seria zero;
- Se a empresa não vendesse esse produto sua receita seria com ele seria zero;
- Os pontos A e B representam situações em que a empresa não tem lucro nem prejuízo com o produto.

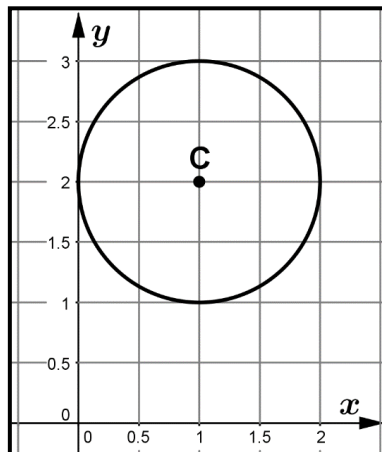
Questão 12

Ao se depositar dinheiro em uma conta-poupança tem-se a certeza que nos meses seguintes o capital inicial depositado sofrerá acréscimos mensais devido aos juros pagos pelo banco. Funciona assim: ao final do primeiro mês que o capital (C) está na conta, este é multiplicado por $(1 + i)$, em que i é a taxa de juros referente àquele mês; no segundo mês, o capital já acrescido dos juros do mês anterior (também chamado de montante (M)), é multiplicado novamente por $(1 + i)$; este ciclo repete-se mensalmente no período em que o dinheiro estiver depositado na conta-poupança. Com base nessas informações, marque a opção INCORRETA:

- Se i for uma taxa fixa, pode-se calcular o montante (M) de um capital (C) aplicado em uma conta-poupança por n meses por meio da fórmula: $M = C(1 + i)^n$;
- Se i for uma taxa fixa, o montante de um capital aplicado em uma conta-poupança por n meses se comporta como uma Progressão Geométrica (PG.) com razão $(1 + i)$ e termo inicial C ;
- Se i for uma taxa fixa, pode-se calcular o montante (M) de um capital (C) aplicado em uma conta-poupança por n meses por meio da fórmula: $M = C i n$;
- Se i for uma taxa fixa, pode-se calcular o montante (M) de um capital (C) aplicado em uma conta-poupança por 3 meses por meio da fórmula: $M = C(1 + i)(1 + i)(1 + i)$;
- Aplicando R\$ 100,00 em uma conta-poupança a uma taxa de 0,01 por dois meses gerará o montante de R\$ 102,01.

Questão 13

Observe a Figura :



A respeito da circunferência, pode-se dizer que:

- Pode ser representada pela equação $(x + 1)^2 + (y - 2)^2 = 1$;
- Pode ser representada pela equação $(x - 1)^2 + (y - 2)^2 = 2$;
- Pode ser representada pela equação $(x - 2)^2 + (y - 2)^2 = 4$;
- Pode ser representada pela equação $(x - 1)^2 + (y - 2)^2 = 1$;
- A área da região circular limitada por ela é $A = 4\pi$ unidades de área.

Questão 14

João decidiu fazer exercícios físicos e elaborou um plano para aumentar gradativamente o tempo que se exercitará diariamente. Em seu plano, somando o tempo de exercícios dos primeiros 5 dias, ele se exercitará um total de 100 minutos. Sabendo que a cada dia João aumentará em 7 minutos o tempo de exercícios do dia anterior, assinale a alternativa que indica o tempo que ele se exercitará no primeiro dia de seu plano.

- 6 minutos;
- 7 minutos;
- 14 minutos;
- 20 minutos;
- 28 minutos.

Questão 15

Considere a matriz $A = \begin{bmatrix} 1 & 3 & 1 \\ 4 & x & 1 \\ 2x & 4 & 2 \end{bmatrix}$ cujo determinante é $\begin{vmatrix} 1 & 3 & 1 \\ 4 & x & 1 \\ 2x & 4 & 2 \end{vmatrix} = -12$.

Os valores de x que satisfazem a equação são, respectivamente:

- (-2) e 0 ;
- (-1) e 0 ;
- (-4) e 0 ;
- 0 e 1 ;
- 0 e 4 .

Questão 16

Dadas as funções f e g , tais que $f(x) = x^2 + 2x - 3$ e $g(x) = 3x^2 + 6x - 9$, assinale a alternativa CORRETA:

- A função f tem concavidade voltada para baixo e a função g tem concavidade voltada para cima;
- A função f é crescente no intervalo $]-\infty, 1]$ e a função g é decrescente de $]1, -\infty]$;
- As funções f e g têm raízes e vértices iguais;
- As funções f e g não têm raízes reais;
- As funções f e g têm raízes iguais e vértices diferentes.

Questão 17

Assinale a alternativa INCORRETA:

- Em um grupo de 13 pessoas, pelo menos duas fazem aniversário no mesmo mês;
- Para um número ser divisível por 6 ele deve ser divisível por 2 e por 3 simultaneamente (a divisibilidade, nesse caso, é uma propriedade que leva em conta que o quociente da divisão deve ser um número inteiro e que o resto da divisão deve ser zero);
- Dadas as matrizes $A = \begin{bmatrix} 1 & 3 \\ -2 & 1 \end{bmatrix}$ e $I = \begin{bmatrix} 1 & 0 \\ 0 & 1 \end{bmatrix}$ a equação $A \cdot I = A$ é verdadeira;
- Dadas duas matrizes, a multiplicação entre ambas é sempre possível, independentemente de suas respectivas ordens.
- Um prisma de base triangular tem o mesmo volume que um prisma de base hexagonal, desde que ambos tenham a mesma área da base e a mesma altura.

ASSISTENTE ADMINISTRATIVO

Questão 18

Ao administrar uma solução de 500 mililitros em um paciente por via endovenosa, um enfermeiro calculou que se utilizar uma taxa de gotejamento de 21 gotas por minuto, o tempo que levará para todo o líquido ser administrado será de 8 horas. É CORRETO afirmar que:

- se o enfermeiro dobrar a taxa de gotejamento o tempo para administrar a solução também dobrará;
- para administrar 300 ml da solução serão necessárias 4 horas e 48 minutos;
- se o enfermeiro dobrar a quantidade de solução o tempo para administrar a solução cairá pela metade;
- Alterações na taxa de gotejamento não alteram o tempo para administrar a solução;
- nenhuma das afirmações anteriores são verdadeiras.

Questão 19

Uma loja está com uma promoção: 20% de desconto nas compras à vista. Júlia comprou uma calça à vista nessa loja por R\$ 24,00. Se Júlia não pagasse à vista o preço da calça seria:

- R\$ 35,00;
- R\$ 28,80;
- R\$ 26,50;
- R\$ 32,80;
- R\$ 30,00.

Questão 20

O valor de x que satisfaz a equação $\log(x - 3) + \log(x + 3) - \log(7) = 0$ é:

- $x = 4$
- $x = -5$
- $x = 5$
- $x = 6$
- $x = -9$

CONHECIMENTOS ESPECÍFICOS

Questão 21

A Lei Orgânica do município de Campo Mourão estabelece em seu artigo 12º. vedações ao Município. Tendo em vista tais vedações, analise as alternativas abaixo e assinale aquela que NÃO CONSTITUI uma vedação ao Município, nos termos da Lei Orgânica:

- Oferecer incentivos fiscais a empresas que estejam em débito com o sistema de seguridade social;
- Aumentar tributos já existentes, desde que haja publicação de Lei regulamentando tal aumento;
- Alterar nomes de ruas e avenidas ou outros logradouros públicos;
- Instituir impostos sobre jornais e periódicos cuja sede esteja localizada no município de Campo Mourão;
- Cobrar tributo instituído por Lei publicada no primeiro semestre, desde que transcorridos 90 dias da publicação da Lei.

Questão 22

Considerando as disposições gerais acerca do Poder Legislativo expressas na Lei Orgânica do Município de Campo Mourão, é INCORRETO afirmar que:

- A Câmara Municipal compõe-se de vereadores eleitos entre cidadãos maiores de 18 (dezoito) anos;

ASSISTENTE ADMINISTRATIVO

- b. O número de vereadores será fixado de maneira escalonada, em proporção com o número de eleitores inscritos no Município e aptos a votar;
- c. Se não estiver presente a maioria absoluta dos vereadores, a Câmara não poderá deliberar por meio de votação, exceto em situações previstas na Lei Orgânica;
- d. A Mesa da Câmara deve encaminhar ao Tribunal Regional Eleitoral o ato que fixar o número de vereadores;
- e. A quantidade de vereadores deverá ser fixada no ano anterior às eleições municipais.

Questão 23

Todas as alternativas abaixo listadas constituem atribuições de competência exclusiva da Câmara Municipal de Campo Mourão, EXCETO:

- a. Estabelecer percentuais mínimos de gasto do orçamento municipal nas áreas de saúde e educação;
- b. Fixar os subsídios do Prefeito e do Vice-Prefeito;
- c. Propor emendas à Constituição do Estado do Paraná, em conjunto com outras Câmaras Municipais;
- d. Julgar anualmente as contas do Município e apreciar relatórios sobre execução dos planos de governo;
- e. Realizar audiências públicas periódicas para apresentar a avaliação do cumprimento de metas fiscais pelo poder Executivo.

Questão 24

Considere as afirmações I, II e III listadas abaixo, acerca do Vereador na Lei Orgânica do Município de Campo Mourão. Avalie se as afirmações são falsas ou verdadeiras e assinale a seguir a alternativa correta:

- I. A partir da data que são diplomados, o Vereador fica impedido de exercer emprego remunerado em autarquias municipais.
- II. A partir da data da posse, o Vereador não pode ser proprietário de empresa que goze de favor decorrente de contrato com o Município.
- III. O Vereador pode se licenciar, sem remuneração, para tratar de interesse particular.

A alternativa correta é:

- a. Todas as afirmações são verdadeiras;
- b. São verdadeiras apenas as afirmações I e II;
- c. Todas as afirmações são falsas;
- d. São verdadeiras apenas as afirmações I e III.;
- e. São verdadeiras apenas as afirmações II e III.

Questão 25

Todas as alternativas abaixo representam atribuições do Prefeito Municipal previstas na Lei Orgânica do Município de Campo Mourão, EXCETO:

- a. Convocar a Câmara para se reunir extraordinariamente, em período de recesso legislativo;
- b. Enviar à Câmara o projeto de lei de diretrizes orçamentárias;
- c. Propor ação de inconstitucionalidade de lei municipal;
- d. Nomear seus auxiliares ocupantes de cargo em comissão;
- e. Vetar projetos de lei apenas na sua totalidade.

Questão 26

Em relação aos servidores públicos municipais, tendo por base o contido na Lei Orgânica do Município de Campo Mourão, é INCORRETO afirmar que:

- a. Nenhum servidor público municipal pode ter remuneração superior à do Prefeito;

ASSISTENTE ADMINISTRATIVO

- b. Há situações em que um servidor público municipal pode ocupar simultaneamente dois cargos públicos remunerados;
- c. Como regra geral, o servidor público municipal não pode ser proprietário de empresa fornecedora do Município, estando sujeito até mesmo a demissão;
- d. Se os vencimentos devidos aos servidores públicos municipais não forem pagos até o último dia do mês vencido, os servidores têm o direito de receber os vencimentos com valores corrigidos;
- e. É vedado ao Município fazer cessão de servidores públicos municipais à Câmara Municipal de Campo Mourão.

Questão 27

Considere as afirmações I, II e III listadas abaixo, acerca da investidura de servidores nos termos da Lei Orgânica do Município de Campo Mourão. Avalie se as afirmações são falsas ou verdadeiras e assinale a seguir a alternativa correta:

- I. Os concursos públicos terão validade de 2 (dois) anos, prorrogáveis por mais 24 (vinte e quatro) meses.
- II. O regulamento de concurso público não pode estabelecer limite máximo de idade para concorrer, independentemente do cargo a ser ocupado.
- III. É vedada a realização de prova oral eliminatória nos concursos, exceto se realizada com a presença de representante de Conselho Seccional regulamentador do exercício profissional.

A alternativa correta é:

- a. Todas as afirmações são verdadeiras;
- b. São verdadeiras apenas as afirmações I e II;
- c. Todas as afirmações são falsas;
- d. São verdadeiras apenas as afirmações I e III.;
- e. São verdadeiras apenas as afirmações II e III.

Questão 28

Assinale a alternativa CORRETA em relação ao exercício dos servidores públicos municipais de Campo Mourão, à luz da Lei Orgânica Municipal:

- a. Os servidores públicos civis admitidos por concurso público são estáveis após transcorridos 2 (dois) anos de efetivo exercício de cargo efetivo;
- b. Quando o Município ultrapassar o limite de gastos com pessoal previsto na Lei de Responsabilidade Fiscal, poderá desligar servidores públicos municipais com menor desempenho em avaliação periódica;
- c. No caso de extinção de cargo, o servidor público civil terá até 180 dias para se enquadrar em outro cargo, sob pena de desligamento;
- d. O servidor público municipal que tiver sido suplente de dirigente sindical terá assegurado todos os direitos inerentes ao cargo, até 1 (um) ano após o término do mandato;
- e. Aos servidores que atuarem em função de fiscalização poderá ser instituída participação no produto da arrecadação de multas e autuações, nos termos de Lei específica.

Questão 29

Considere as afirmações I, II e III listadas abaixo, acerca do afastamento de servidores nos termos da Lei Orgânica do Município de Campo Mourão. Avalie se as afirmações são falsas ou verdadeiras e assinale a seguir a alternativa correta:

- I. O servidor investido do mandato de Prefeito poderá optar por manter a remuneração do cargo original.
- II. O servidor investido do mandato de Vereador poderá receber pelas duas funções (cargo original e Vereador), desde que os horários de trabalho sejam compatíveis.

ASSISTENTE ADMINISTRATIVO

III. O tempo de afastamento para exercício de mandato eletivo federal ou estadual poderá ser contado para fins de aposentadoria.

A alternativa correta é:

- a. Todas as afirmações são verdadeiras;
- b. São verdadeiras apenas as afirmações I e II;
- c. Todas as afirmações são falsas;
- d. São verdadeiras apenas as afirmações I e III;;
- e. São verdadeiras apenas as afirmações II e III.

Questão 30

Considere as afirmações I, II e III listadas abaixo, acerca da aposentadoria dos servidores públicos civis, nos termos da Lei Orgânica do Município de Campo Mourão. Avalie se as afirmações são falsas ou verdadeiras e assinale a seguir a alternativa correta:

- I. É necessário, dentre outros itens, no mínimo 15 (quinze) anos de efetivo exercício no serviço público para fazer jus à aposentadoria.
- II. A aposentadoria do servidor é condicionada, dentre outros itens, à idade, sem diferenciação de idade para homens e para mulheres.
- III. Os proventos de aposentadoria serão atualizados na mesma data e percentual que as aplicadas aos servidores públicos civis em atividade, mas benefícios adicionais concedidos aos servidores ativos não são extensíveis aos servidores aposentados.

A alternativa correta é:

- a. Todas as afirmações são verdadeiras;
- b. São verdadeiras apenas as afirmações I e II;
- c. Todas as afirmações são falsas;
- d. São verdadeiras apenas as afirmações I e III;;
- e. São verdadeiras apenas as afirmações II e III.

Questão 31

A Constituição Federal de 1988 (CF 1988) inclui um capítulo exclusivo para tratar Dos Direitos Individuais e Coletivos. Com base no referido capítulo da CF 1988, analise as afirmações abaixo e assinale qual a afirmação CORRETA:

- a. No caso de iminente perigo público, a autoridade competente poderá usar de propriedade particular, assegurada a indenização ao proprietário no caso de danos;
- b. É livre a manifestação de pensamento, sendo vedada a crítica dirigida a Ministros do Supremo Tribunal Federal;
- c. A vida privada e a imagem das pessoas são invioláveis, exceção feita aos titulares de mandato eletivo e a pessoas cuja imagem é difundida pela mídia (atores e cantores, por exemplo);
- d. A pequena propriedade rural, mesmo que arrendada para terceiros, não será objeto de penhora para pagamento de débitos decorrentes de atividade produtiva;
- e. É plena a liberdade de associação para fins lícitos, sendo obrigatório aos servidores públicos associar-se ou permanecer associado a entidades de classe.

Questão 32

O Capítulo II do Título I da Constituição Federal de 1988 trata dos Direitos Sociais. Segundo a carta magna, é livre a associação profissional ou sindical, observados os itens abaixo, EXCETO:

- a. A fundação de sindicato deve ser autorizada por ato do Estado;
- b. Ninguém será obrigado a filiar-se ou a manter-se filiado a sindicato;
- c. É obrigatória a participação dos sindicatos nas negociações coletivas de trabalho;
- d. O direito de votar e de ser votado nas organizações sindicais se estende também aos aposentados;
- e. É assegurado o direito de greve, competindo aos trabalhadores decidir sobre a oportunidade de exercê-lo e sobre os interesses que devam por meio dele defender.

Questão 33

Considere as afirmações I, II e III listadas abaixo, acerca dos Servidores Públicos, nos termos do disposto na Constituição Federal de 1988. Avalie se as afirmações são falsas ou verdadeiras e assinale a seguir a alternativa correta:

- I. A aquisição de estabilidade para o servidor público é condicionada não apenas ao tempo de efetivo exercício, mas também à avaliação especial de desempenho por comissão instituída para essa finalidade.
- II. O servidor que se aposentar compulsoriamente aos 70 (setenta) anos fara jus a proventos proporcionais ao tempo de contribuição.
- III. Os valores do subsídio e da remuneração dos cargos e empregos públicos são informações que dizem respeito exclusivamente ao servidor e são, por essa razão, invioláveis, não podendo ser publicados pelos Poderes Executivo, Legislativo ou Judiciário.

A alternativa correta é:

- a. Todas as afirmações são verdadeiras;
- b. São verdadeiras apenas as afirmações I e II;
- c. Todas as afirmações são falsas;
- d. São verdadeiras apenas as afirmações I e III;;
- e. São verdadeiras apenas as afirmações II e III.

Questão 34

Considere as afirmações I, II e III listadas abaixo, acerca de ferramentas e aplicativos de informática. Avalie se as afirmações são falsas ou verdadeiras e assinale a seguir a alternativa correta:

- I. Um navegador de internet (também chamado de browser ou *web browser*) é um programa de computador que permite a seus usuários interagir com documentos virtuais (também denominadas páginas *web*).
- II. A utilização de navegadores pode ser feita de pelo menos três formas: com o uso de *menus* do próprio navegador, por meio do *mouse*, ou ainda com o uso de combinações de teclas de atalho.
- III. Uma das formas de envio de correios eletrônicos permite selecionar destinatários ocultos, de forma que apenas o remetente saiba que a mensagem foi enviada também a esses destinatários.

A alternativa correta é:

- a. Todas as afirmações são verdadeiras;
- b. São verdadeiras apenas as afirmações I e II;
- c. Todas as afirmações são falsas;
- d. São verdadeiras apenas as afirmações I e III;;
- e. São verdadeiras apenas as afirmações II e III.

Questão 35

Analise as alternativas abaixo, que versam sobre ferramentas e aplicativos utilizados em ambiente de internet, e assinale aquela que contém uma afirmação INCORRETA:

- a. Os grupos de discussão na internet podem ser livres ou moderados; no último caso, as mensagens são avaliadas por um moderador, que é quem normalmente decide publicar ou não as mensagens;
- b. As ferramentas de busca na internet permitem que sejam aplicados filtros na pesquisa, tais como ferramentas booleanas ou sinais gráficos (tais como aspas, sinais de menos, de mais ou asteriscos);
- c. O único campo obrigatório de preenchimento para envio de mensagem em aplicativos de correio eletrônico é o campo Destinatário;

ASSISTENTE ADMINISTRATIVO

- d. A estrutura padrão de um endereço de internet inclui, dentre outros itens, um subdomínio organizacional (gov: Governamental, edu: Educacional, com: Comercial, org: Entidades) e um subdomínio geográfico (br: Brasil, pt: Portugal, cl: Chile, fr: França);
- e. Quando um navegador mostrar um cadeado pequeno no canto inferior direito, isso significa que a conexão do usuário está protegida por meio de programas antivírus.

Questão 36

Considere as afirmações I, II e III listadas abaixo, acerca de armazenamento de dados e a realização de cópias de segurança (backup). Avalie se as afirmações são falsas ou verdadeiras e assinale a seguir a alternativa correta:

- I. Além da possibilidade de armazenamento de dados no local, também é possível realizar armazenamento na nuvem: nesse segundo caso, há serviços de armazenamento gratuitos e serviços pagos.
- II. A frequência com que deve ser realizada uma cópia de segurança varia de usuário para usuário, levando-se em consideração diversos fatores, como a quantidade de dados armazenados, a periodicidade de criação ou modificação de arquivos e a dificuldade de reproduzir tais dados.
- III. Os backups são úteis não apenas para recuperar eventuais falhas dos equipamentos, mas também como meios de recuperação no caso de infecções por vírus e de acessos não autorizados (invasões).

A alternativa correta é:

- a. Todas as afirmações são verdadeiras;
- b. São verdadeiras apenas as afirmações I e II;
- c. Todas as afirmações são falsas;
- d. São verdadeiras apenas as afirmações I e III;;
- e. São verdadeiras apenas as afirmações II e III.

Questão 37

No que diz respeito a aplicativos comerciais para edição de textos e planilhas, geração de material escrito, visual e sonoro, assinale a alternativa que contém uma afirmação INCORRETA:

- a. Um dos pacotes de aplicativos mais populares, o pacote Office®, da Microsoft, reúne processador de texto, planilha de cálculo, banco de dados, apresentação gráfica e gerenciador de tarefas, de e-mails e contatos;
- b. O pacote Office, em sua versão mais recente, funciona não apenas em computadores convencionais, mas também em smartphones e tablets;
- c. Conteúdos produzidos em aplicativos de edição de textos podem ser transportados para planilhas e vice-versa, mesmo que isso possa implicar em desconfiguração de parte do conteúdo;
- d. Além do uso de fórmulas, os aplicativos de planilhas também podem operar com macros, que podem ser entendidas como sub-rotinas que executam tarefas pré-programadas;
- e. Macros consistem em uma série de comandos e instruções agrupadas, utilizáveis em aplicativos de planilhas (como o Excel®), mas que não podem ser criadas para aplicativos de edição de textos (como o Word®).

Questão 38

Considere as descrições I, II e III listadas abaixo, acerca de dispositivos de armazenamento de dados. Em seguida, assinale a alternativa que contém o nome correto dos dispositivos descritos, na mesma ordem em que são apresentadas as descrições:

- I. Também são chamados de *flash drives*, porque empregam um tipo de memória chamada *flash*. É um dos tipos mais populares de armazenamento móvel, devido ao seu tamanho reduzido. Seu conteúdo pode ser apagado e reescrito e a capacidade de armazenamento da maioria desses periféricos disponíveis no mercado é igual ou inferior a 128 GB, embora haja os de capacidade de até 1 TB.

ASSISTENTE ADMINISTRATIVO

- II. São compostos por um pequeno disco e uma cabeça de leitura e gravação. Os modelos mais comuns no mercado oferecem entre 500 GB e 8 TB de capacidade de armazenagem. Podem ser tanto internos (fixos) quanto externos (portáteis). Quando externos, são mais usados para backup e armazenamento de grandes acervos de documentos, fotos, músicas e vídeos.
- III. É um dispositivo de armazenamento ótico de dados, no qual a leitura das informações armazenadas é realizada por meio de um feixe *laser* de alta precisão projetado na superfície da mídia a ser lida. Há tanto o formato regravável (regravável) quanto o formato write once read many (WORM), que são graváveis apenas uma vez.

A alternativa correta é:

- CD e CD-ROM. Pen drive. Hard Disk (HD);
- Cartão de memória. CD e CD-ROM. Hard Disk (HD);
- Pen drive. Hard Disk (HD). Cartão de Memória;
- Pen drive. Hard Disk (HD). CD e CD-ROM;
- Pen drive. Cartão de memória. CD e CD-ROM.

Questão 39

Considere as afirmações I, II e III listadas abaixo, acerca da origem do nome “Campo Mourão”. Avalie se as afirmações são falsas ou verdadeiras e assinale a seguir a alternativa correta:

- No século XVIII, uma expedição percorreu o rio Ivaí em toda a sua extensão, reconhecendo campos que foram denominados Campos do Mourão, em homenagem ao Governador da Província de São Paulo, Dom Luís Antônio de Souza Botelho e Mourão (Pedro da Veiga, no livro "Campo Mourão Centro do Progresso").
- Campo Mourão foi desmembrado do município de Curitiba em 10 de outubro de 1947. Esta, por sua vez, foi desmembrada do município de Paranaguá no ano de 1693, o qual havia sido criado por Carta Régia no ano de 1648.
- O município de Campo Mourão (mais eufônico que Campos do Mourão) foi instalado a 17 de outubro de 1947. A homenagem à família Mourão figura inclusive no brasão de armas do município, com alusões ao brasão de armas dos Mourões, de Portugal (adaptado de www.campomourao.pr.gov.br).

A alternativa correta é:

- Todas as afirmações são verdadeiras;
- São verdadeiras apenas as afirmações I e II;
- Todas as afirmações são falsas;
- São verdadeiras apenas as afirmações I e III;;
- São verdadeiras apenas as afirmações II e III.

Questão 40

Em relação à evolução do município de Campo Mourão, tendo por base o contido na página oficial do município na internet, é INCORRETO afirmar que:

- Em fins do século XIX a região dos Campos do Mourão servia de ponto de descanso de tropeiros, de passagem com suas boiadas, no trajeto entre Mato Grosso do Sul e o Paraná;
- No início do século XX vários pioneiros começam a se fixar na região. Dentre esses, podem ser citadas a família de José Luiz Pereira, as famílias Teodoro, Custódio, Mendonça, e os guarapuavanos Guilherme de Paulo Xavier, João Bento, Norberto Marcondes e Jorge Walter;
- Antes de sua emancipação, em 1947, Campo Mourão já havia sido distrito do município de Pitanga;
- Campo Mourão teve extensão territorial bem maior que a atual, tendo em vista que vários de seus distritos administrativos já foram emancipados (como os distritos de Luiziana, Farol do Oeste e Piquirivaí, por exemplo);
- A Estrada Boiadeira foi aberta no início do século XX por tropeiros que transitavam com gado comprado no Mato Grosso do Sul para engorda no Paraná. Desde a década de 1950 o asfaltamento da Estrada Boiadeira é reivindicado.